

証券コード:9319

2015年3月期 決算説明会

2015年5月28日



未来を預かる 未来を運ぶ
株式会社 中央倉庫

<http://www.chuosoko.co.jp/>

目次

1. 物流業界の経営環境
2. 連結業績ハイライト
3. セグメント別概況
4. 当社取扱高推移
5. 所管面積推移
6. 連結財政状態
7. 設備投資の状況
8. 配当実績・予定
9. 2016年3月期の見通し
10. トピックス
11. コーポレートガバナンスへの取組み
12. 株式情報

1. 物流業界の経営環境

1. 物流業界の経営環境

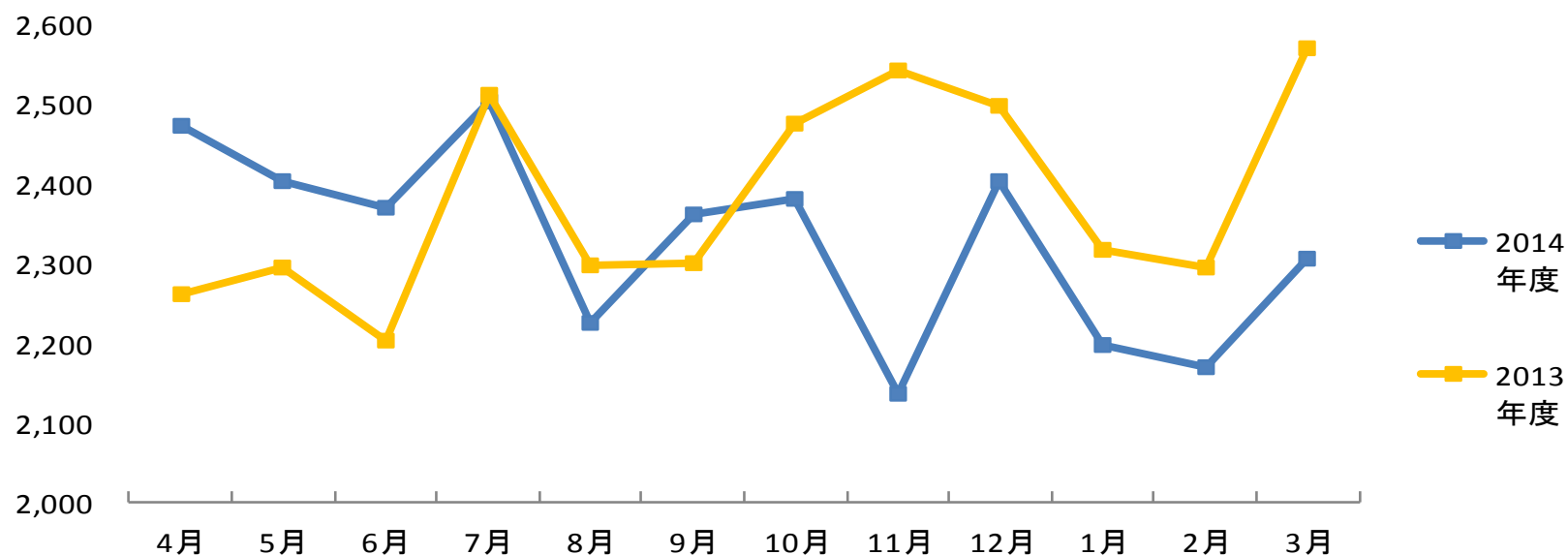
物流業界の経営環境

- ・ 消費増税前駆け込み需要の反動減、買い控え
- ・ 夏場の天候不順
- ・ 人件費、燃料費の上昇

1. 物流業界の経営環境

国土交通省普通営業倉庫21社統計(入庫高)

入庫高 (千トン)



主要21社

日本通運、三菱倉庫、三井倉庫、住友倉庫、澁澤倉庫、安田倉庫、杉村倉庫、東陽倉庫、ヤマタネ、東洋埠頭、ケイヒン、蔦井倉庫、仙台運輸倉庫、諏訪倉庫、森本倉庫、日本トランスシティ、新生倉庫運輸、高松臨海倉庫、福岡倉庫、琉球物流、中央倉庫

出典：国土交通省普通営業倉庫21社統計2015年3月より

～未来を預かる、未来を運ぶ～

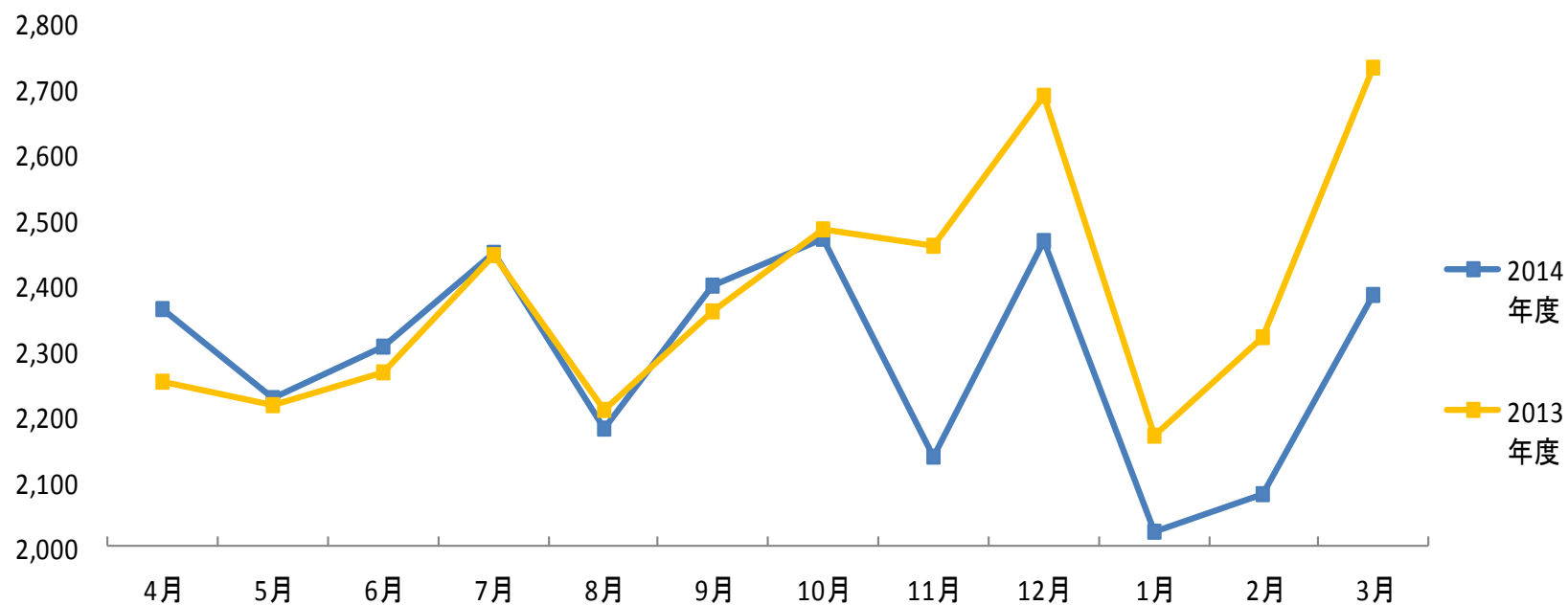


株式会社 中央倉庫

1. 物流業界の経営環境

国土交通省普通営業倉庫21社統計(出庫高)

出庫高 (千トン)



出典 : 国土交通省普通営業倉庫21社統計2015年3月より

～未来を預かる、未来を運ぶ～

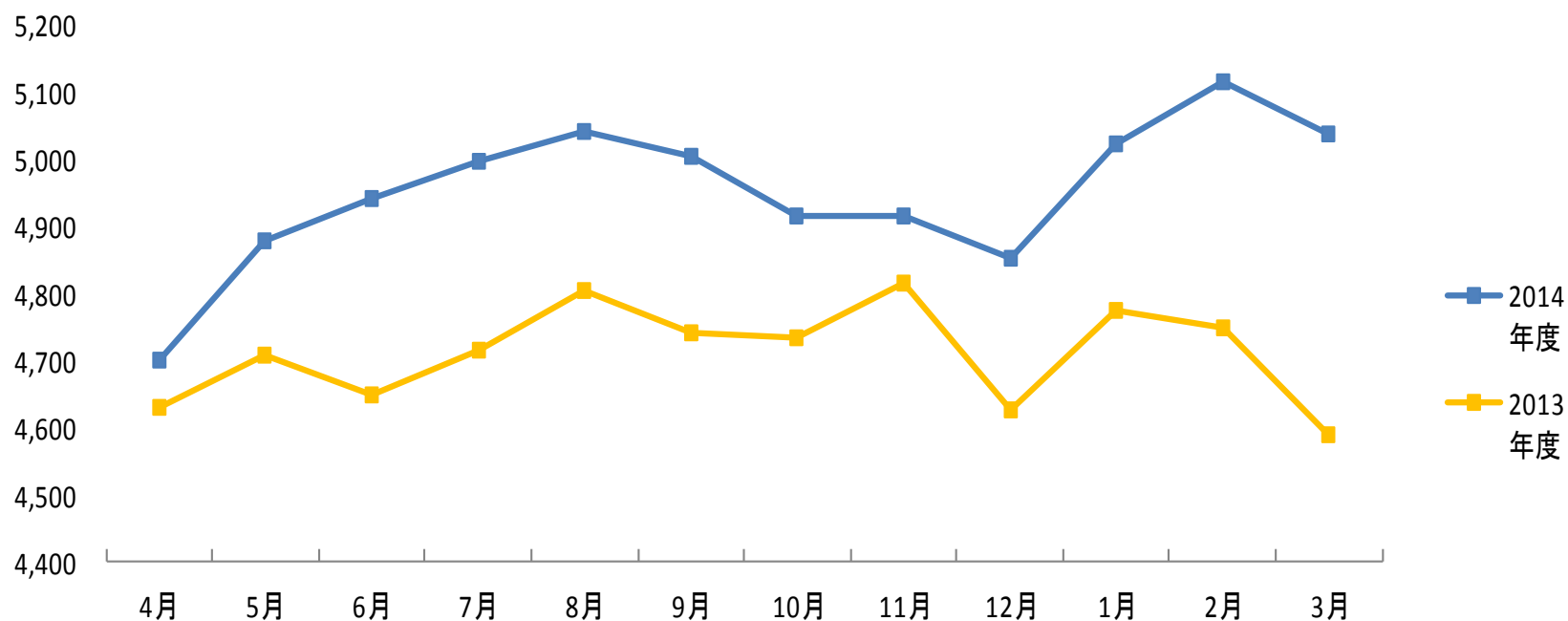


株式会社 中央倉庫

1. 物流業界の経営環境

国土交通省普通営業倉庫21社統計(保管残高)

保管残高 (千トン)



出典 : 国土交通省普通営業倉庫21社統計2015年3月より

～未来を預かる、未来を運ぶ～

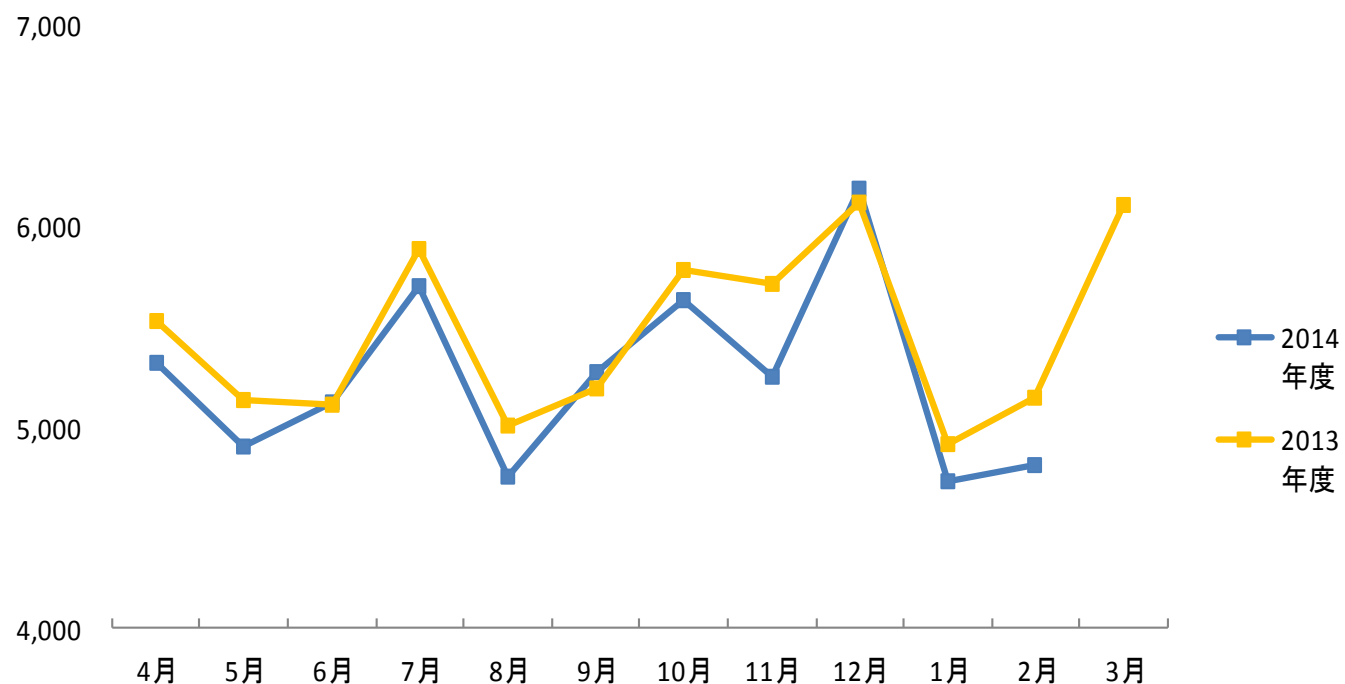


株式会社 中央倉庫

1. 物流業界の経営環境

国土交通省 特別積み合わせ貨物24社ベース輸送トン数

特積貨物輸送トン数（千トン）



調査対象24社

東京近郊に本社・
主要支店があり、
50台以上のトラックを
所有している事業者
(社名は非公開)

出典：国土交通省トラック輸送情報より

～未来を預かる、未来を運ぶ～



株式会社 中央倉庫

2. 連結業績ハイライト

～未来を預かる、未来を運ぶ～

2. 連結業績ハイライト

単位：百万円

	2015年3月期	前年同期比	予想比
営業収益	23,554	1.9%	△1.0%
営業利益	1,339	15.3%	0.7%
経常利益	1,479	15.6%	2.7%
当期純利益	899	21.7%	7.0%

増収 要因

- ・ 倉庫：入出庫高の増加
- ・ 国際：通関取扱件数が
輸入・輸出共に増加

増益 要因

- ・ 倉庫：保管残高増による保管料収入および入出庫高の増加による荷役料収入の増加

～未来を預かる、未来を運ぶ～



株式会社 中央倉庫

10

2. 連結業績ハイライト

主な取組み

- ① ソリューション営業力と経営管理の強化
- ② 一貫物流への取組みを積極的に推進
- ③ 顧客ニーズへの的確な対応と業務の効率化を図るため増築及び既存設備の改修
- ④ 業務の品質向上を図るとともに、環境に配慮したグリーン経営を推進

3. セグメント別概況

3. セグメント別概況 (1) 倉庫業

(1) 倉庫業

単位:百万円

		2014年3月期	2015年3月期	増減	
倉庫業	営業収益	5,349	5,560	210	3.9%
	営業利益	580	706	126	21.8%

※営業収益及び営業利益はセグメント間振替調整後の金額であります。

～未来を預かる、未来を運ぶ～



株式会社 中央倉庫

13

3. セグメント別概況 (2) 運送業

(2) 運送業

単位:百万円

		2014年3月期	2015年3月期	増減	
運送業	営業収益	11,986	11,901	△84	△0.7%
	営業利益	810	851	41	5.1%

※営業収益及び営業利益はセグメント間振替調整後の金額であります。

～未来を預かる、未来を運ぶ～



株式会社 中央倉庫

14

3. セグメント別概況 (3) 国際貨物取扱業

(3) 国際貨物取扱業

単位：百万円

		2014年3月期	2015年3月期	増減	
国際貨物取扱業	営業収益	5,861	6,157	296	5.1%
	営業利益	350	352	2	0.7%

※営業収益及び営業利益はセグメント間振替調整後の金額であります。

～未来を預かる、未来を運ぶ～

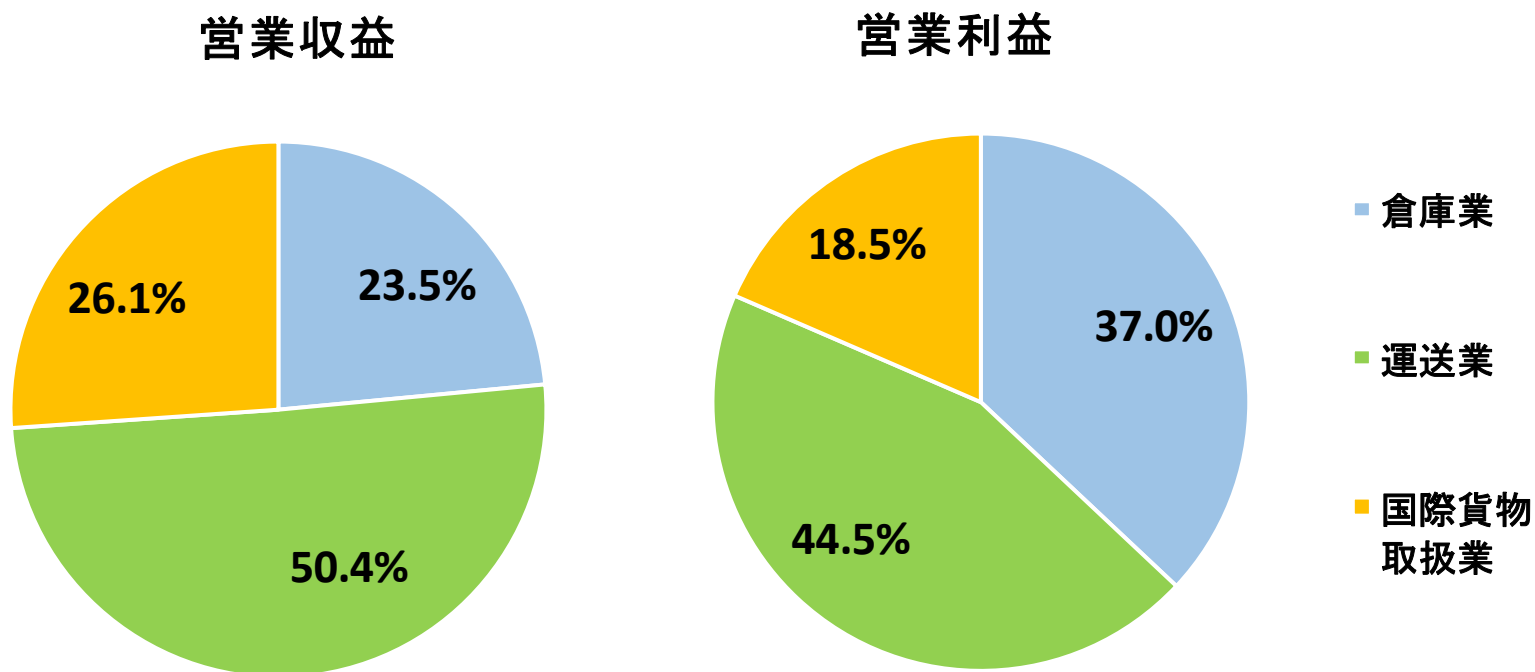


株式会社 中央倉庫

15

3. セグメント別概況

セグメント別営業収益・営業利益内訳

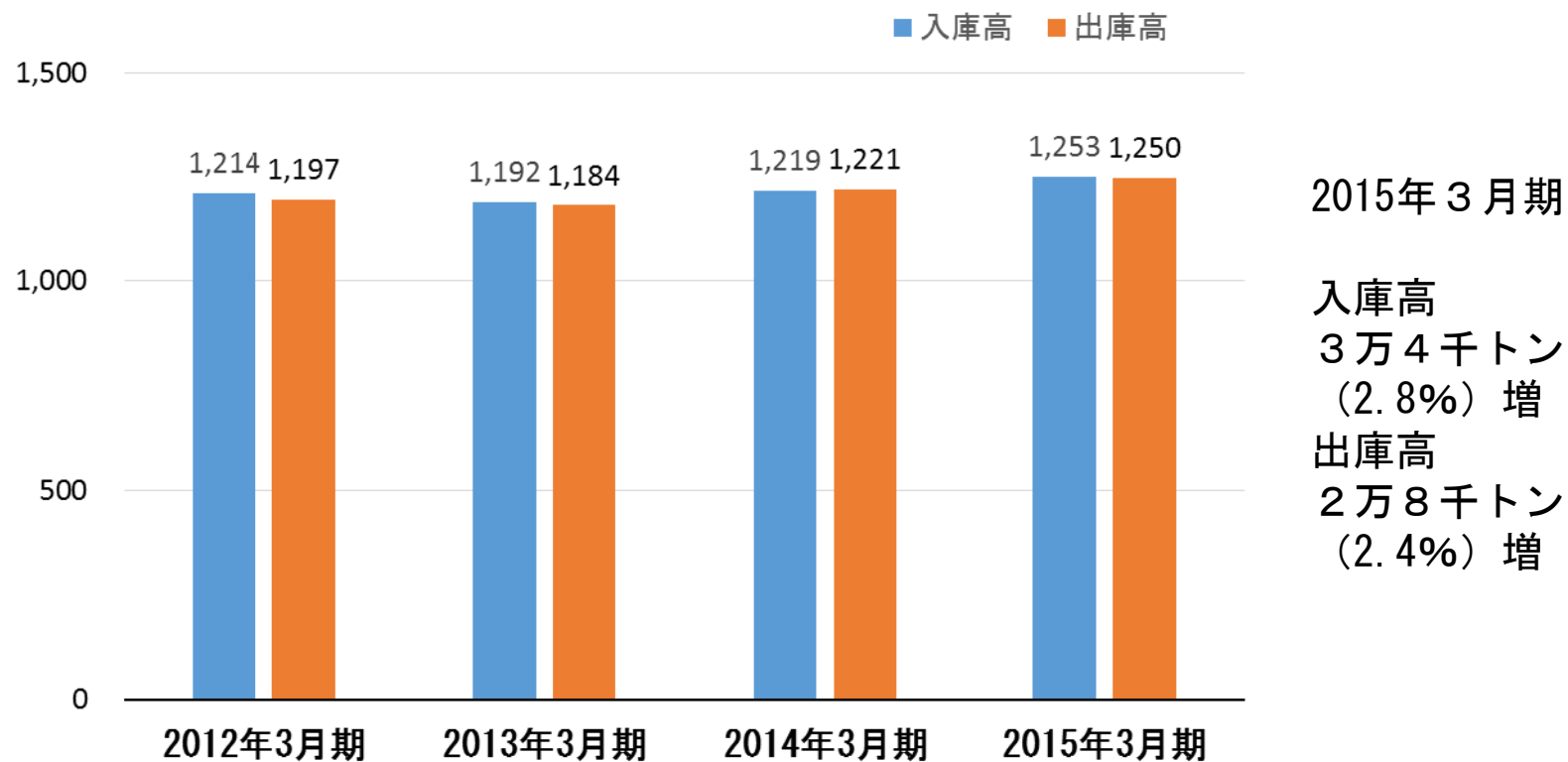


※営業収益はセグメント間振替調整前(外部顧客に対する営業収益)にて算出しております。

4. 当社取扱高推移

4. 当社取扱高推移 (1) 倉庫業

入出庫高(千トン)

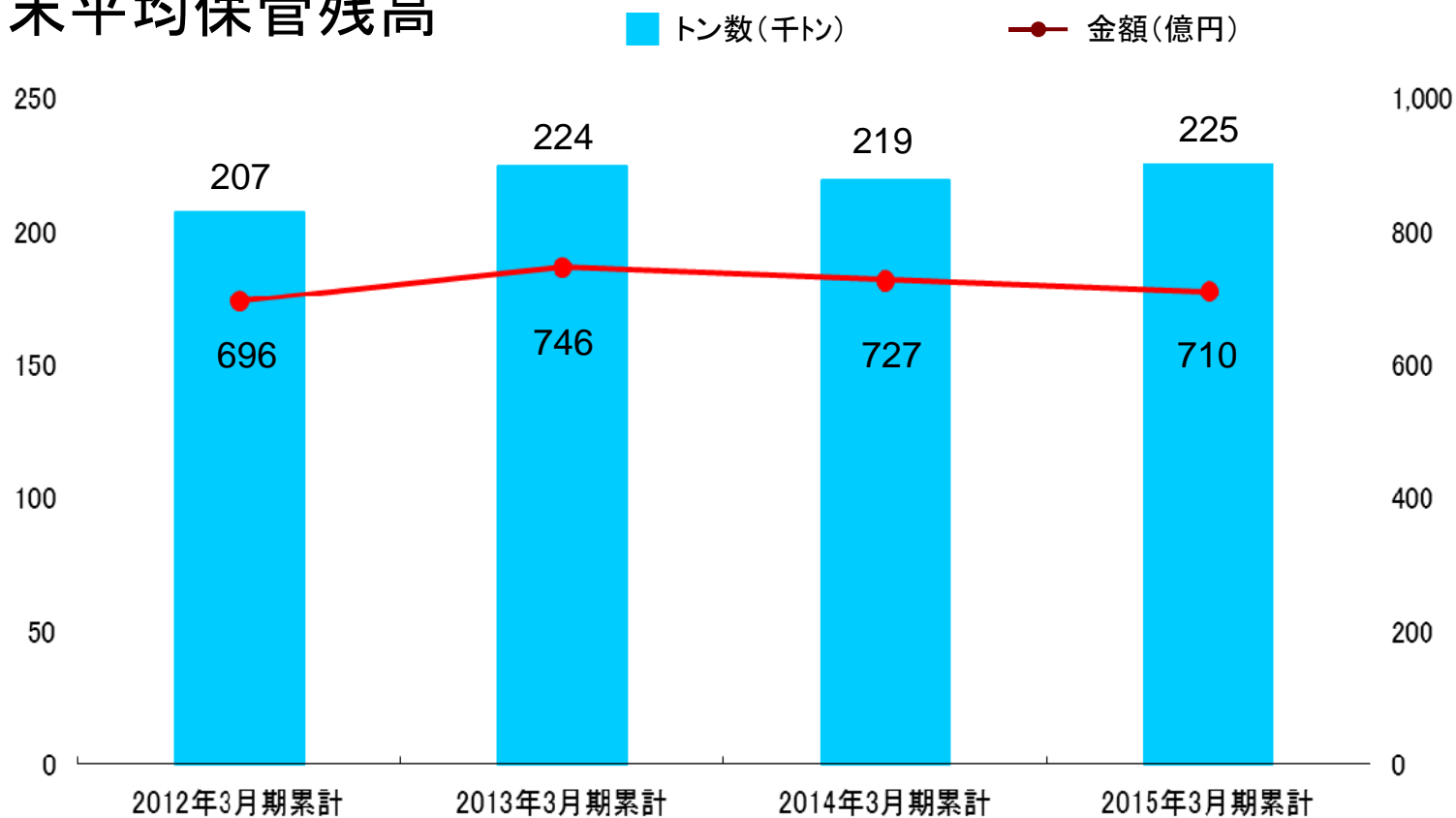


～未来を預かる、未来を運ぶ～



4. 当社取扱高推移 (1) 倉庫業

月末平均保管残高



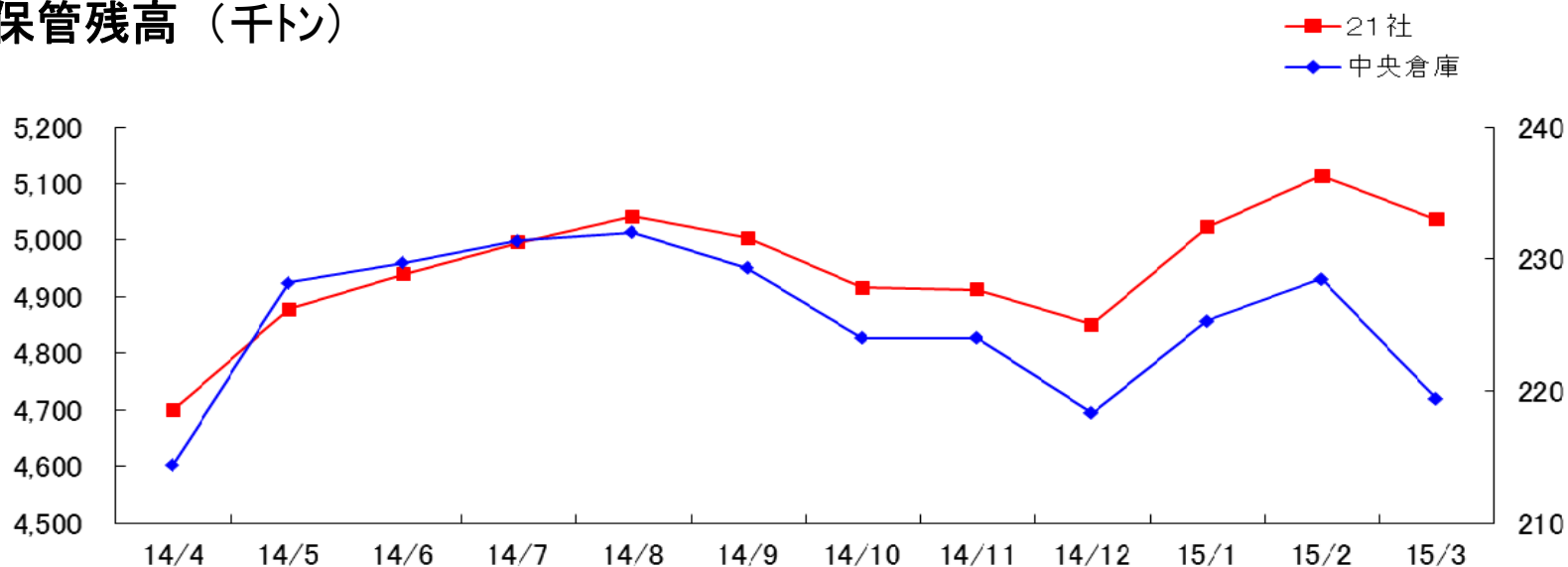
～未来を預かる、未来を運ぶ～



4. 当社取扱高推移 (1) 倉庫業

国土交通省普通営業倉庫21社統計内の当社シェア

保管残高 (千トン)



	14/4	14/5	14/6	14/7	14/8	14/9	14/10	14/11	14/12	15/1	15/2	15/3
21社	4,699.7	4,877.7	4,940.0	4,996.0	5,041.8	5,004.0	4,915.9	4,913.1	4,850.8	5,023.0	5,113.9	5,036.1
中央倉庫	214.4	228.2	229.7	231.4	232.0	229.3	224.0	224.0	218.3	225.3	228.5	219.4
シェア	4.56	4.68	4.65	4.63	4.6	4.58	4.56	4.56	4.50	4.49	4.47	4.36

出典 : 国土交通省普通営業倉庫21社統計2015年3月より

～未来を預かる、未来を運ぶ～

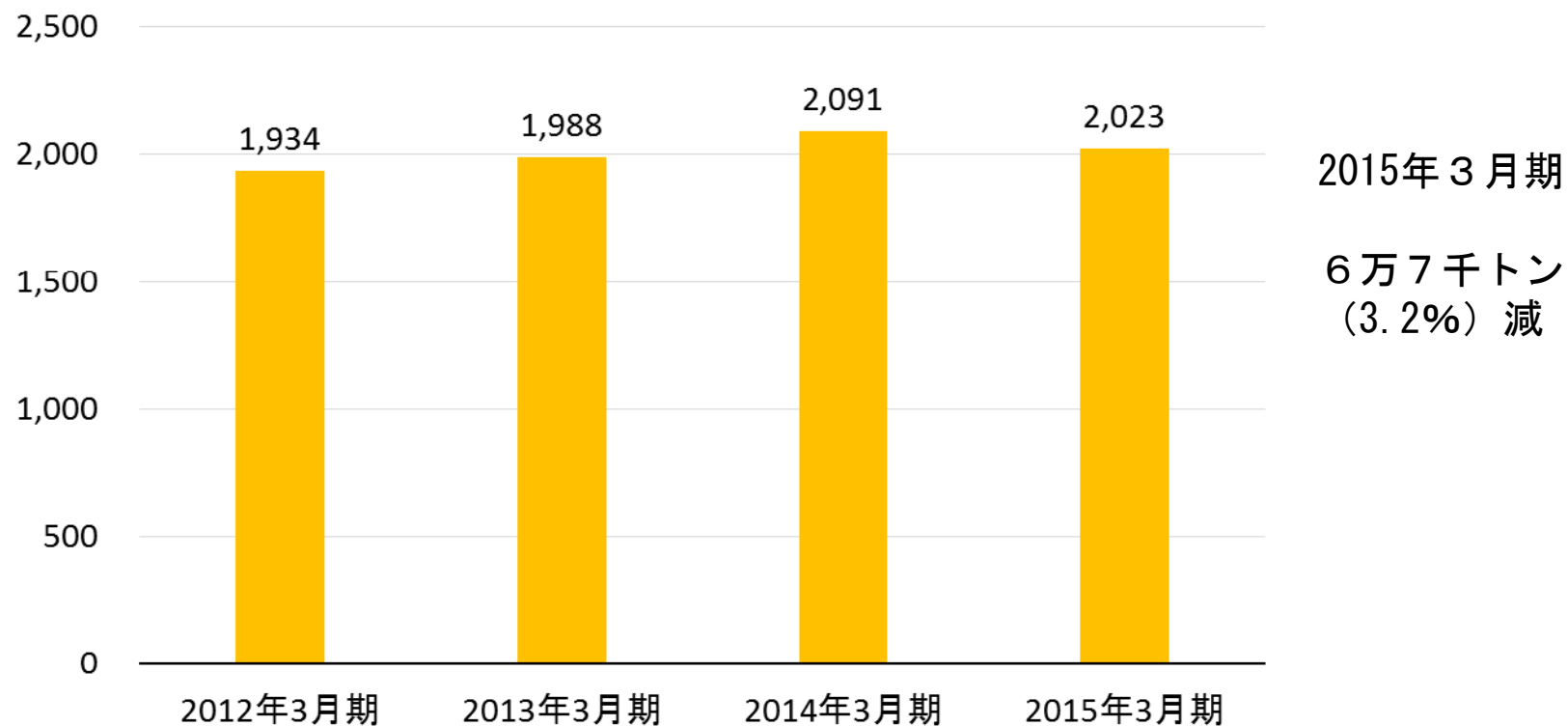


株式会社 中央倉庫

20

4. 当社取扱高推移 (2) 運送業

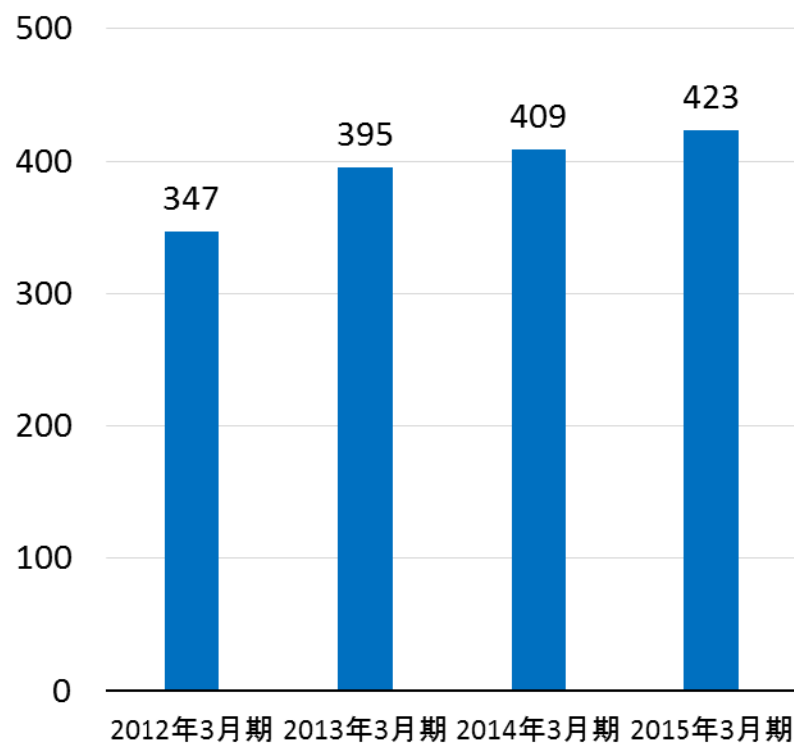
運送取扱数量 (千トン)



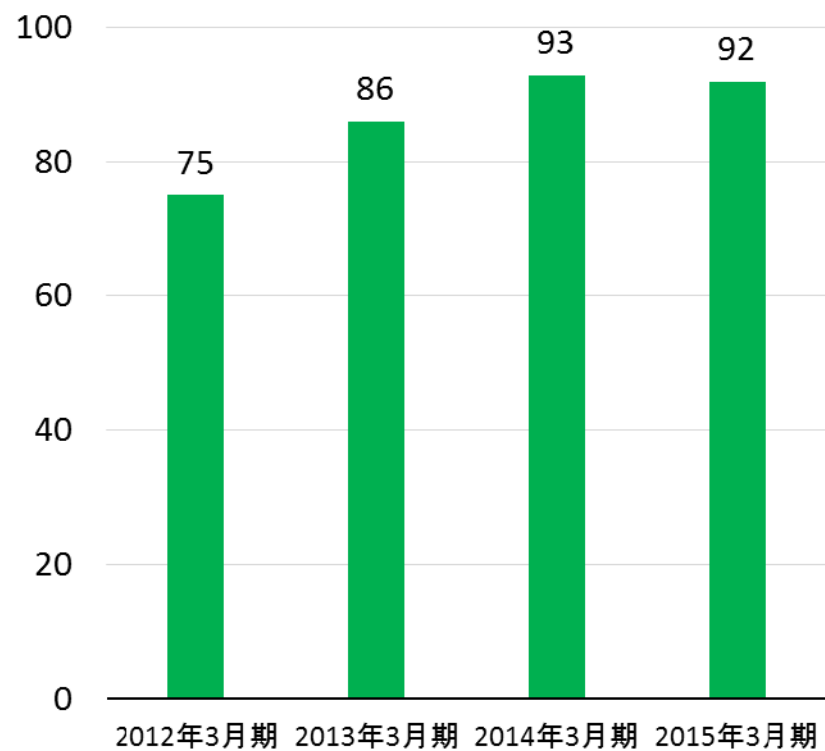
～未来を預かる、未来を運ぶ～

4. 当社取扱高推移 (3) 国際貨物取扱業

輸出入取扱数量 (千トン)



梱包取扱数量 (千m³)



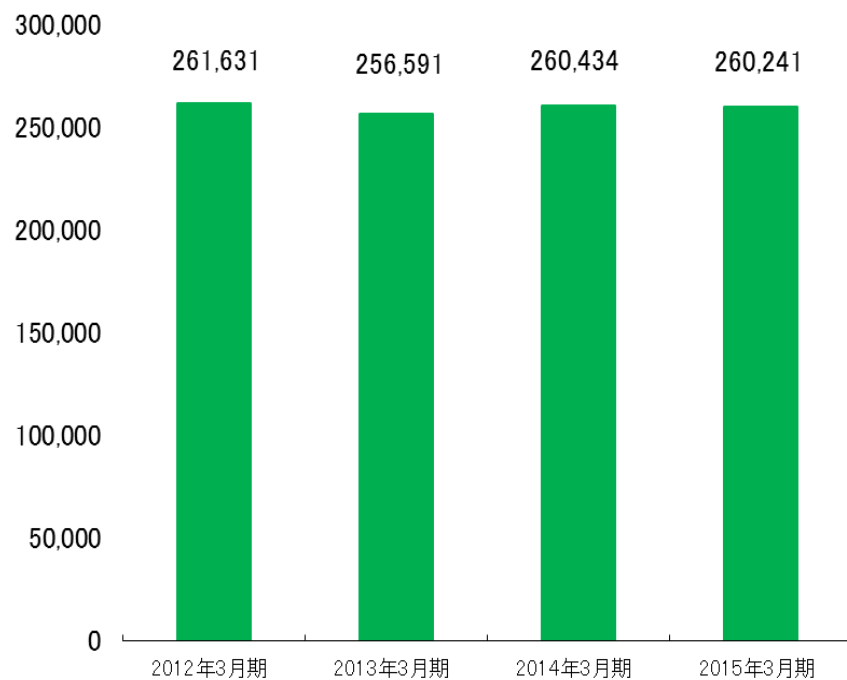
～未来を預かる、未来を運ぶ～



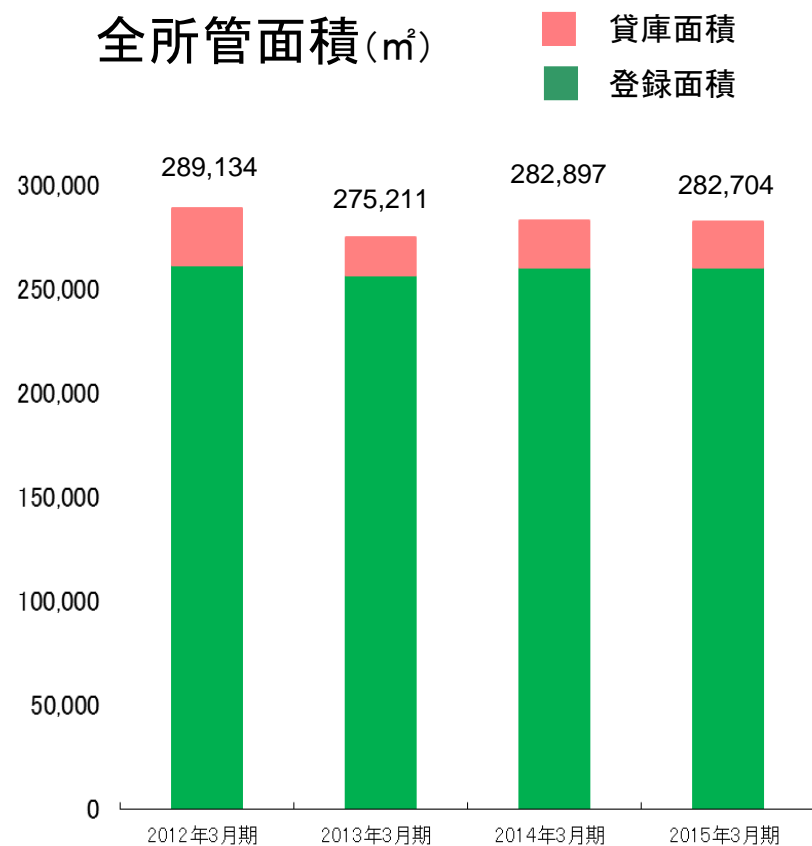
5. 所管面積推移

5. 所管面積推移

倉庫業所管面積(m²)



全所管面積(m²)



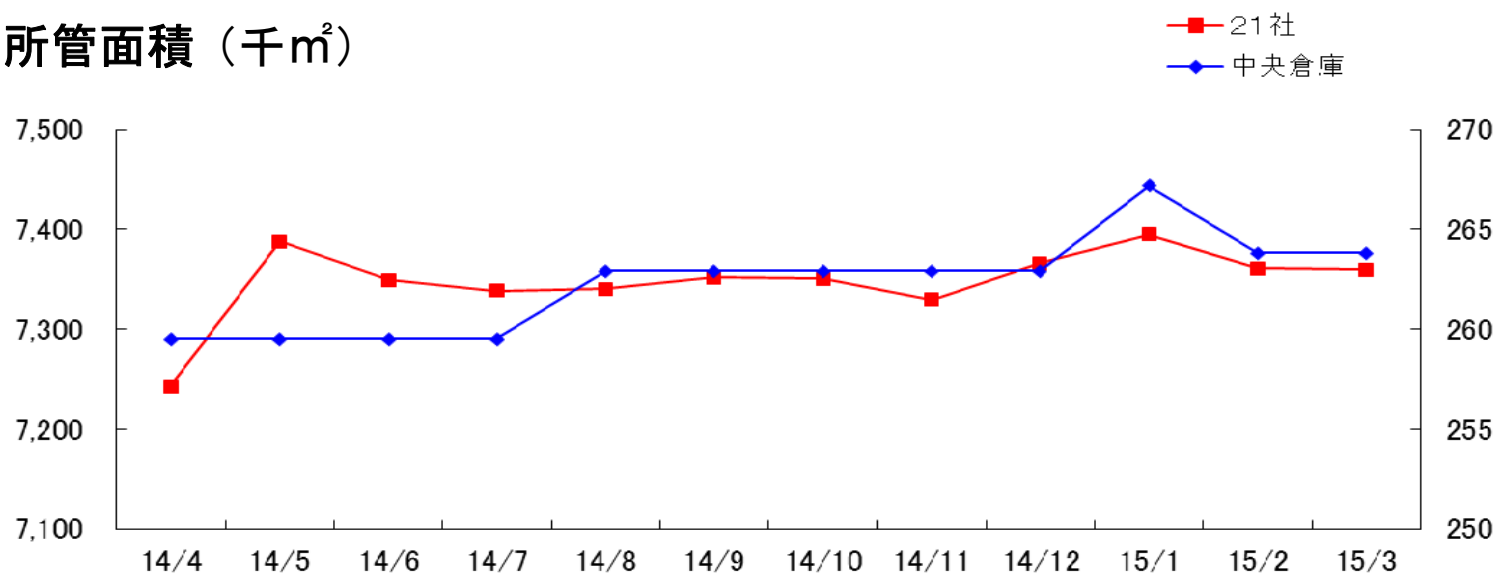
～未来を預かる、未来を運ぶ～



5. 所管面積推移

国土交通省普通営業倉庫21社統計内の当社シェア

所管面積（千㎡）



	14/4	14/5	14/6	14/7	14/8	14/9	14/10	14/11	14/12	15/1	15/2	15/3
21社	7,242.7	7,387.8	7,349.3	7,338.5	7,340.5	7,351.8	7,350.4	7,329.6	7,365.8	7,394.8	7,360.7	7,359.7
中央倉庫	259.5	259.5	259.5	259.5	262.9	262.9	262.9	262.9	262.9	267.2	263.8	263.8
シェア	3.58	3.51	3.53	3.54	3.58	3.58	3.58	3.59	3.57	3.61	3.58	3.58

出典：国土交通省普通営業倉庫21社統計2015年3月より

～未来を預かる、未来を運ぶ～



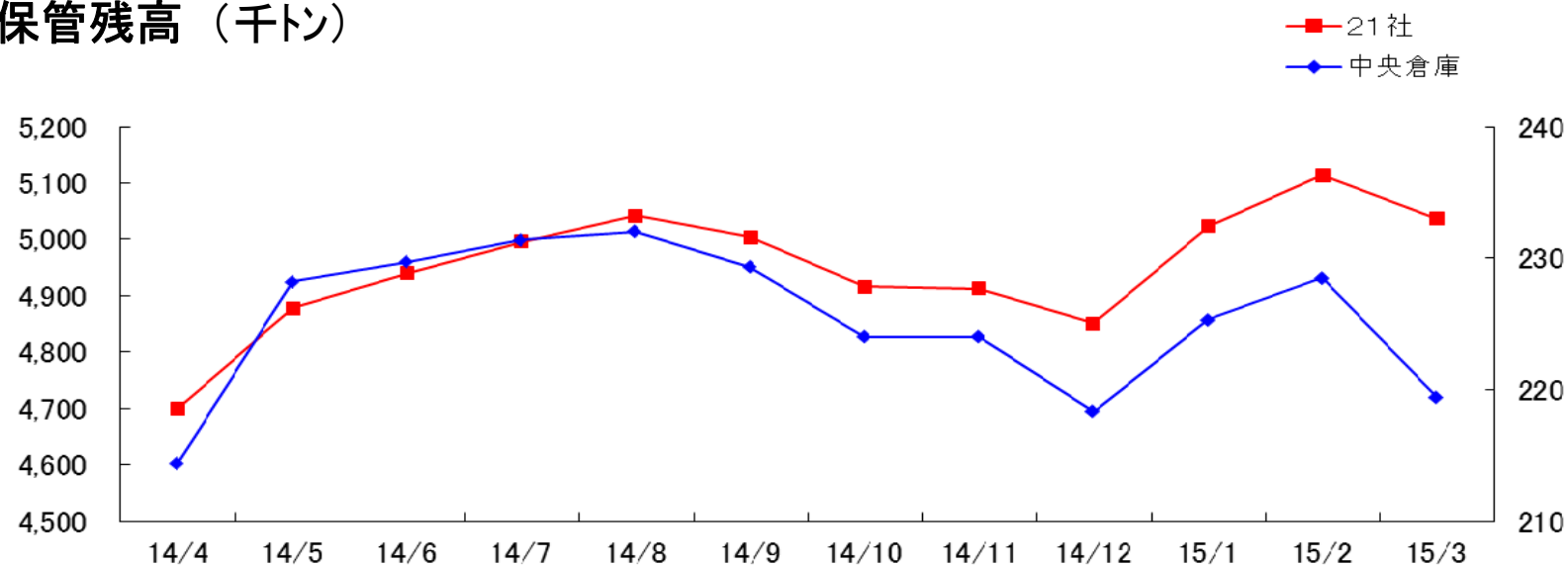
株式会社 中央倉庫

25

5. 所管面積推移

国土交通省普通営業倉庫21社統計内の当社シェア

保管残高（千トン）



	14/4	14/5	14/6	14/7	14/8	14/9	14/10	14/11	14/12	15/1	15/2	15/3
21社	4,699.7	4,877.7	4,940.0	4,996.0	5,041.8	5,004.0	4,915.9	4,913.1	4,850.8	5,023.0	5,113.9	5,036.1
中央倉庫	214.4	228.2	229.7	231.4	232.0	229.3	224.0	224.0	218.3	225.3	228.5	219.4
シェア	4.56	4.68	4.65	4.63	4.6	4.58	4.56	4.56	4.50	4.49	4.47	4.36

出典：国土交通省普通営業倉庫21社統計2015年3月より

～未来を預かる、未来を運ぶ～



株式会社 中央倉庫

26

6. 連結財政状態

6. 連結財政状態

単位:百万円	2014年3月期	2015年3月期	増減
現預金	6,880	7,495	614
営業未収金等	3,334	3,376	42
その他流動資産	644	719	75
有形・無形固定資産	22,326	22,401	75
投資その他資産	7,295	8,459	1,164
総資産	40,481	42,453	1,972
営業未払金等	1,264	1,268	4
借入金	3,957	3,593	△364
その他	2,015	2,912	897
負債	7,236	7,774	537
利益剰余金	26,660	27,126	465
その他	6,584	7,552	968
純資産	33,244	34,678	1,433

■増減内容・要因

- ・現預金が6億1千4百万円増加
：関西地区新規用地取得資金として準備
- ・有形・無形固定資産の増加
：金沢営業所新築工事分建設仮勘定の計上
- ・投資その他の資産の増加
：投資有価証券の期末時価上昇による評価益の増加
- ・負債の増加
：長期借入金は減少
未払法人税等・未払消費税等
・繰延税金負債などが増加
- ・純資産の増加
：期末時価上昇によるその他有価証券評価差額金の増加

～未来を預かる、未来を運ぶ～



6. 連結財政状態

キャッシュ・フローの状況

単位:百万円

	2014年3月期	2015年3月期	増減
現金及び現金同等物	6,880	7,495	614
営業キャッシュ・フロー	1,680	2,476	796
投資キャッシュ・フロー	△1,603	△1,044	559
財務キャッシュ・フロー	△185	△817	△632

- 営業活動によるキャッシュ・フローが前年同期比47.4%増加

6. 連結財政状態

	2014年3月期	2015年3月期	増減
自己資本比率(%)	81.7	81.3	△0.4
1株当たり純資産(円)	1,739.57	1,814.36	74.79
ROE(%)	2.3	2.7	0.4
ROA(%)	3.2	3.6	0.4
営業利益率(%)	5.0	5.7	0.7

～未来を預かる、未来を運ぶ～



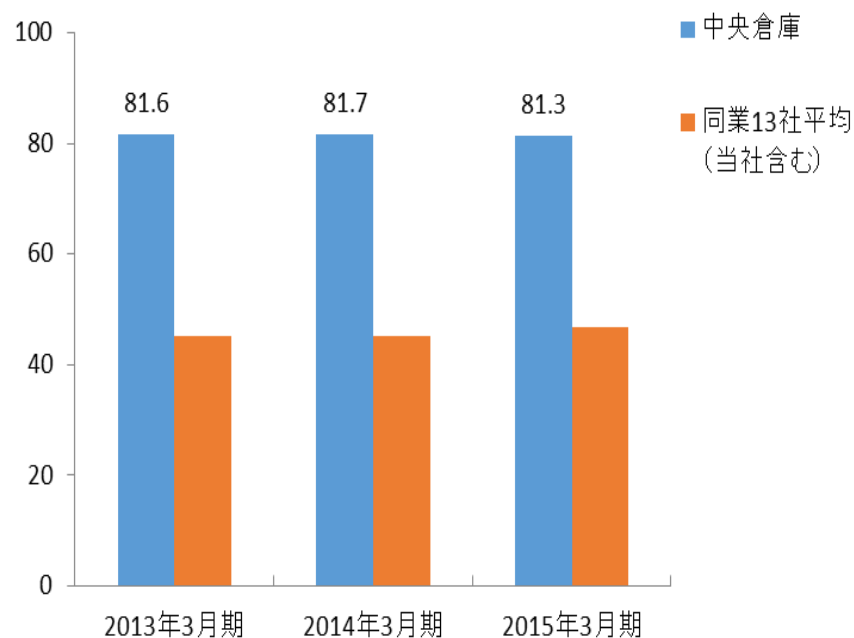
株式会社 中央倉庫

30

6. 連結財政状態

財務指標数値の同業他社との比較

自己資本比率
同業13社平均との比較 (%)



財務指標数値
同業主要7社との比較 (%)

	自己資本比率	営業利益率
当 社	81.3	5.7
A 社	60.2	5.6
B 社	27.8	3.6
C 社	54.2	5.4
E 社	48.5	3.4
F 社	39.5	4.9
G 社	56.9	6.0
H 社	44.1	3.3

7. 設備投資の状況

7. 設備投資の状況

単位:百万円

	2014年度3月期	2015年3月期	2016年3月期計画
設備投資額	1,306	1,304	1,780
新設・増設	670	816	1,260
改修等	235	167	150
車両更新	209	161	225
その他	192	160	145

■城南営業所改築工事及び金沢営業所増築工事で8億1千6百万円、
車両（トラック）更新で1億6千1百万円

■第4次中期経営計画期間内の投資計画60億円程度
：関西地区での用地取得、既存所有地での倉庫建築

～未来を預かる、未来を運ぶ～



株式会社 中央倉庫

33

8. 配当実績・予定

～未来を預かる、未来を運ぶ～

8. 配当実績・予定

決算年月	2011年 3月期	2012年 3月期	2013年 3月期	2014年 3月期	2015年 3月期	2016年 3月期 (予定)
中間(円)	10.00	10.00	10.00	10.00	10.00	10.00
期末(円)	12.50	12.50	13.50	12.50	12.50	12.50
通期(円)	22.50	22.50	23.50	22.50	22.50	22.50
配当性向(%)	66.8	50.8	51.6	57.9	47.6	30.6
DOE(単体)(%)	1.4	1.4	1.4	1.3	1.3	1.3

※2013年3月期の期末配当には大阪証券取引所市場第一部上場記念配当1円を含む。

～未来を預かる、未来を運ぶ～



株式会社 中央倉庫

35

9. 2016年3月期の見通し

9. 2016年3月期の見通し

単位:百万円

	2012年 3月期	2013年 3月期	2014年 3月期	2015年 3月期	2016年 3月期 業績予想	前期比	
						金額	比率
営業収益	21,960	22,401	23,125	23,554	24,500	946	4.0
営業利益	1,276	1,323	1,161	1,339	1,500	161	11.9
経常利益	1,367	1,435	1,280	1,479	1,600	121	8.2
当期純利益	797	834	738	899	1,400	501	55.7

～未来を預かる、未来を運ぶ～



株式会社 中央倉庫

37

9. 2016年3月期の見通し

計画実現に向けた取組み

- 多様なお客様ニーズに応じたソリューション営業力の強化と
物流総合施設と機能の更なる拡充による事業基盤の強化
- 業務連携等の取組み強化による事業基盤のネットワーク拡充
- お客様満足度の高い品質本位のサービス提供による信頼性の向上
- 経営資源の最適配分による効率経営の推進等コスト競争力の確保
- 提案型営業戦力の強化と熟練専門技術の継承に向けた取組みの
強化

9. 2016年3月期の見通し

目標達成に向けた取組み

- ・ 営業：一貫物流の取組強化
ソリューション営業力のさらなる強化
- ・ 運送業：営業原価に対する適正輸送料金の收受
- ・ 営業原価：効率経営の推進による人件費等費用の削減
- ・ ROA向上に向けた施策の推進
：CREマネジメントの強化等

10. トピックス

～未来を預かる、未来を運ぶ～

10. トピックス

城南営業所Ⅱ期工事
2014年12月末完工

- 鉄筋コンクリート造陸屋根
4階建高床式倉庫
- 営業倉庫面積
4,284㎡(1,295坪)
※828㎡(250坪)増床



京都支店城南営業所A・B号倉庫
(京都市伏見区)

10. トピックス

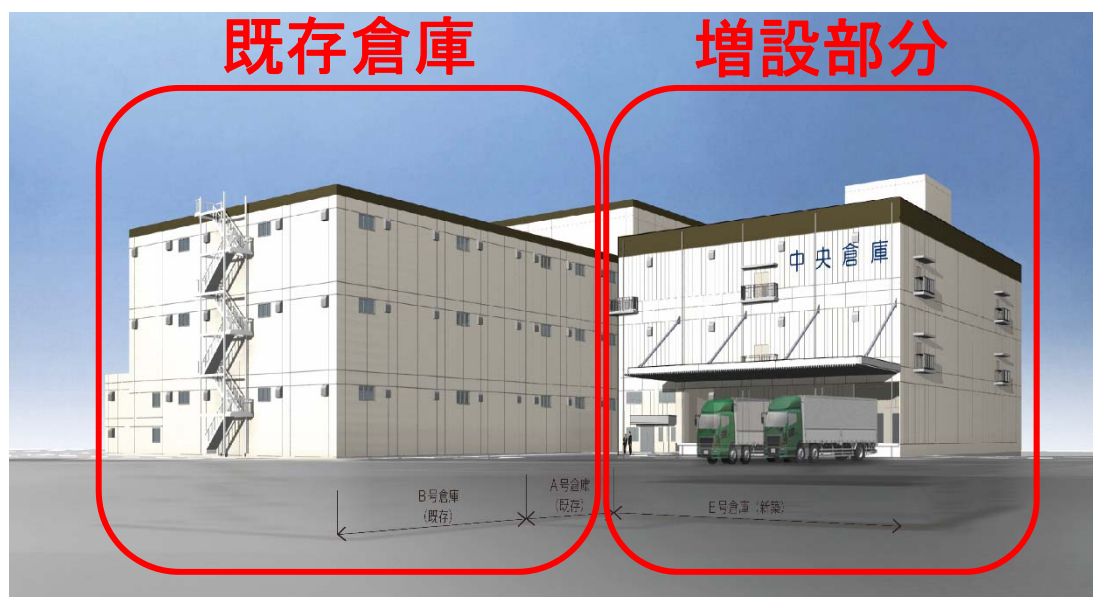
金沢営業所増築工事

2014年12月着工

- 鉄筋コンクリート造
4階建高床式倉庫
(倉庫部分は3階建)
- 営業倉庫面積

5,346m²(1,617坪)

2016年2月末完工予定



北陸支店金沢営業所

(金沢市)

～未来を預かる、未来を運ぶ～



株式会社 中央倉庫

42

10. トピックス

城南営業所南倉庫 売却

- 京都市伏見区の京都支店城南営業所南倉庫
（土地及び倉庫建物）を売却
- 2016年3月期において、固定資産売却益5億円を
計上見込み
（固定資産除却損等は2015年3月期に計上済み）

11. コーポレートガバナンスへの取組み

11. コーポレートガバナンスへの取り組み

① 株主の権利・平等性の確保

株主総会招集通知の早期発送

(総会開催日の3週間前を目処に発送)

② 適切な情報開示と透明性の確保

法令に基づく開示以外の情報提供への積極的な取り組み

③ 取締役会の機能強化

平成20年6月より、社外取締役を2名体制

11. コーポレートガバナンスへの取り組み

④ 株主との建設的な対話

株主懇談会、アナリスト向けミーティング等の開催

⑤ 株主以外のステークホルダーとの適切な協働

「誠実」「進歩」「挑戦」の企業理念に相応しい企業を
目指した取り組み

環境に配慮した「グリーン経営」（交通エコロジー・モビリティ財団認証取得）の実践

⑥ コーポレートガバナンス・コードへの対応

12. 株式情報



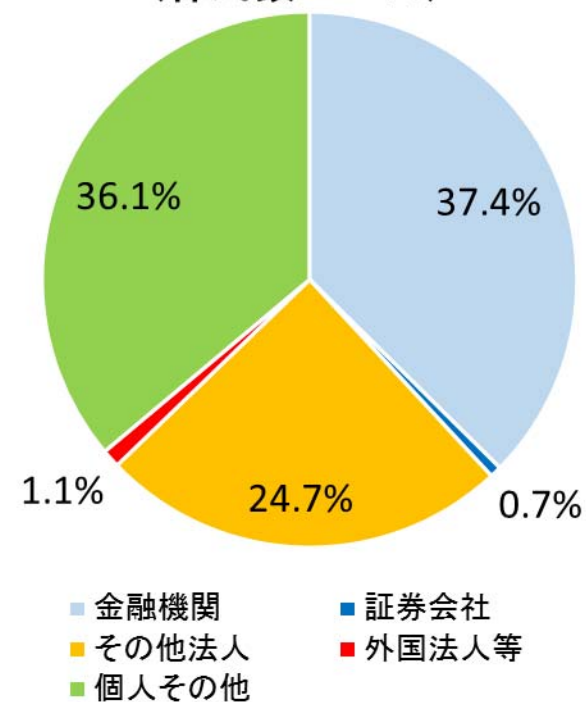
12. 株式情報

株主構成

	2014年3月末		2015年3月末		増減数	
	人	百株	人	百株	人	百株
金融機関	30	70,237	29	71,096	△ 1	859
証券会社	24	1,071	18	1,329	△ 6	258
その他法人	80	47,535	95	47,002	15	△ 533
外国法人等	38	1,841	38	2,066	0	225
個人その他	6,332	69,551	7,199	68,743	867	△ 808
計	6,504	190,235	7,379	190,236	875	1

(注)株主数及び持ち株数は自己株式を控除しております。

2015年3月末株主構成比
(株式数ベース)



～未来を預かる、未来を運ぶ～



12. 株式情報

当社株価と出来高推移



～未来を預かる、未来を運ぶ～



株式会社 中央倉庫

49

証券コード:9319

本日はご多忙のところご来臨賜り
ありがとうございました。

本資料に含まれる将来の予測に関する事項は、本資料作成時点において入手可能な情報による当社の仮定及び判断に基づくものであり、既知または未知のリスク及び不確実性が内在しています。従って、実際の業績等はさまざまな要因によって大きく異なる結果となる可能性があります。また、本資料は情報の提供を目的としたものであり、投資勧誘を目的としたものではありません。



未来を預かる 未来を運ぶ
株式会社 中央倉庫